

Для служебного пользования
Экз. N __

УТВЕРЖДАЮ

Начальник Управления образования
и молодежной политики
Администрации
Краснобаковского района
Соловьева Н.С.
" __ " _____ 20 __ г.

СОГЛАСОВАНО

Начальник Управления ФСБ России
по Нижегородской области
Завозяев И.И.

" __ " _____ 20 __ г.

СОГЛАСОВАНО

Начальник Семеновского ОВО –
филиала ФГКУ УВО ВНГ России
по Нижегородской области
Старушонков М.А.

" __ " _____ 20 __ г.

СОГЛАСОВАНО

Начальник ОНД и ПР по
Краснобаковскому району УНД и ПР
ГУ МЧС России по Нижегородской
области Листаров Д.Е.

" __ " _____ 20 __ г.

ПАСПОРТ БЕЗОПАСНОСТИ

Муниципального автономного дошкольного образовательного учреждения детский сад «Аленушка» п.Шеманиха

2022г.

I. Общие сведения об объекте (территории)

Администрация Краснобаковского района Нижегородской области, Управление образования и молодежной политики 606710, Нижегородская область, р.п. Красные Баки, ул.Свободы,104, (831-56)2-24-81, факс 831-56)2-25-81

E-mail: ruo-krbaki@mail.ru

(наименование вышестоящей организации по принадлежности, наименование, адрес, телефон, факс, адрес электронной почты органа (организации), являющегося правообладателем объекта (территории))

606725 Российская Федерация. Нижегородская область, Краснобаковский район, п.Шеманиха, ул. Вокзальная, д.3 тел. (831)56 2-51-45 Mdou.Alenushka@yandex.ru
(адрес объекта (территории), телефон, факс, электронная почта)

Реализация основных образовательных программ дошкольного образования
(основной вид деятельности органа (организации))

Четвертая категория опасности объекта (территории)

Площадь территории составляет 148,8 кв.м. периметр 173 метр
общая площадь объекта (кв. метров), протяженность периметра (метров)

Свидетельство о государственной регистрации права пользования земельным участком: 52АБ 158571, от 27 декабря 2004 г. право постоянного (бессрочного) пользования

Свидетельство о государственной регистрации права пользования объектом недвижимости: 52АБ 158570, от 27 декабря 2004 г – право оперативного управления.

(свидетельство о государственной регистрации права на пользование земельным участком и свидетельство о праве пользования объектом недвижимости, номер и дата их выдачи)

Заведующий МАДОУ детский сад «Аленушка» п.Шеманиха Прусакова Наталья Николаевна, телефон/факс 883156-2-51-45, 89200535830, E-mail: Mdou.Alenushka@yandex.ru

(ф.и.о. должностного лица, осуществляющего непосредственное руководство деятельностью работников на объекте (территории), служебный и мобильный телефоны, адрес электронной почты)

Заведующий МАДОУ детский сад «Аленушка» п.Шеманиха Прусакова Наталья Николаевна, телефон/ факс 883156-2-51-45, 89200535830, E-mail: Mdou.Alenushka@yandex.ru

(ф.и.о. руководителя органа (организации), являющегося правообладателем объекта (территории), служебный и мобильный телефоны, адрес электронной почты)

II. Сведения о работниках, обучающихся и иных лицах, находящихся на объекте (территории)

1. Режим работы объекта (территории) 5-ти дневная рабочая неделя (понедельник – пятница) с 7:00 до 17:30. Выходные дни: суббота, воскресенье, нерабочие и праздничные дни.

(в том числе продолжительность, начало и окончание рабочего дня)

2. Общее количество работников 8 человек

3. Среднее количество находящихся на объекте (территории) в течение дня работников, обучающихся и иных лиц, в том числе арендаторов, лиц, осуществляющих безвозмездное пользование имуществом, находящимся на объекте(территории), сотрудников охранных организаций (единовременно) 52 человека

4. Среднее количество находящихся на объекте (территории) в нерабочее время, ночью, в выходные и праздничные дни работников, обучающихся и иных лиц, в том числе арендаторов, лиц, осуществляющих безвозмездное пользование имуществом, находящимся на объекте (территории), сотрудников охранных организаций 2 человека

5. Сведения об арендаторах, иных лицах (организациях), осуществляющих безвозмездное пользование имуществом, находящимся на объекте (территории)
Нет

(полное и сокращенное наименование организации, основной вид деятельности, общее количество работников, расположение рабочих мест на объекте (территории), занимаемая площадь (кв. метров), режим работы, ф.и.о. руководителя-арендатора, номера (служебного и мобильного) телефонов руководителя организации, срок действия аренды и (или) иные условия нахождения (размещения) на объекте (территории))

III. Сведения о критических элементах объекта (территории)

1. Перечень критических элементов объекта (территории) (при наличии)

№ п/п	Наименование критического элемента	Количество работников, обучающихся и иных лиц, находящихся на критическом элементе (человек)	Общая площадь, кв. метров	Характер террористической угрозы	Возможные последствия
1	Котельная	1 человек	30 кв.м.	Подрыв котельной	Нарушение температурного режима в помещениях детского сада и деятельности учреждения.
2	Здание	52	148,8	1. Угроза	1. Разрушения

	детского сада			<p>взрыва объекта. 2.Поджог здания; 3.Захват заложников; 4. Вывод из строя или несанкционированное вмешательство в работу водоснабжения и др. коммуникаций, влекущих возникновения ЧС с тяжкими последствиями , в том числе и экономическими.</p>	<p>конструкции, последствия в результате воздействия пожара и ударной волны,гибель и ранения людей, нарушение деятельности учреждения. 2.Гибель и ожоги людей, уничтожение имущества в результате пожара, обрушение конструкции в результате пожара, нарушение деятельности учреждения. 3.Психологическое воздействие на людей, давление на общественность дестабилизация политической и социальной обстановки, гибель людей. 4.Повреждение или же нарушение конструкции,аппаратов, нарушение деятельности учреждения.</p>
5	Пищеблок	1 человек	30	Захват	При

				заложников, закладка СВУ	применении СВУ может произойти полное или частичное разрушение здания пищеблока, котельной и детского сада в зависимости от количества СВУ.
	Железнодорожные пути	52		Проникновения банд формирований на территорию со стороны ж/д	Нанесение материального ущерба имуществу с человеческими жертвами.

2. Возможные места и способы проникновения террористов на объект(территорию)

I. Возможные места проникновения террористов на территорию

- Через ограждение со стороны ул. Вокзальная;
- Через основной вход и запасные выходы на территорию и в здание детского сада;

Наиболее вероятные пути физического проникновения террористов в здание детского сада:

- Через двери и окна первого этажа здания детского сада
- Путем разрушения ограждений;
- Иными способами, связанными с применением нарушителем специальных технических средств.

II. Наиболее вероятными способами проникновения на объект и совершения террористического акта для детского сада будут являться:

1. Контактное проникновение на объект:

- несанкционированное проникновение на территорию объекта;
- проход на основе маскировки.

2. Контактное нарушение целостности или характера функционирования объекта:

- нарушение линий жизнеобеспечения на объекте;
- физическая ликвидация сотрудников охраны и персонала;
- затруднение штатного режима функционирования объекта, захват заложников.

3. Бесконтактные проникновения на объект охраны:

- контроль радио- и телефонных переговоров;
- визуальное и слуховое наблюдение.

4. Вывод объекта из строя без проникновения на него:

- нарушение целостности объекта посредством использования направленного взрыва или дистанционного оружия;
- отключение линий жизнеобеспечения объекта.

II. Наиболее вероятными способами проникновения на объект и совершение террористического акта для детского сада будут являться:

1. Контактное проникновение на объект

- Проход на основе маскировки

3. Наиболее вероятные средства поражения, которые могут применить террористы при совершении террористического акта

- огнестрельное и холодное оружие;
- боеприпасы (ручные гранаты РГД-5, Ф-1);
- минно-взрывные средства (закладки с использованием КВВ до 10 кг);
- «пояса смертников», начиненные взрывчатыми веществами и поражающими элементами;
- автомобиль с КВВ (от 50 до 100 кг) на стоянке у ограждения объекта;
- применение химических, радиоактивных веществ и биологических средств.

IV. Прогноз последствий в результате совершения на объекте (территории) террористического акта

1. Предполагаемые модели действий нарушителей

В результате противоправных действий на территории объекта возможно возникновение событий, связанных с гибелью людей или созданием угрозы жизни персоналу и посетителям, а также способных вызвать уничтожение материальных ценностей:

– поджог в здании объекта (выход из строя электропроводки и электрооборудования, нарушение правил пожарной безопасности, нарушение правил технической эксплуатации здания);

– взрывы в случае проведения террористических актов (рассматривается основной сценарий террористического акта со взрывом конденсированного взрывчатого вещества: взрыв 10 кг в тротиловом эквиваленте внутри здания объекта);

– захват заложников (возможен в случае несоблюдения строгого контроля за входом посетителей и их перемещениями внутри объекта, неисправности или отсутствия систем видеонаблюдения, ослабления бдительности охраны из-за привыкаемости к монотонной работе, внезапного вторжения в здание объекта и прямого его захвата из-за отсутствия у сотрудников охраны спецсредств для эффективного противодействия);

– возникновение массовых инфекционных заболеваний (при разрушении или повреждении водопроводной, канализационной сети и других объектов коммунального хозяйства, при непосредственном попадании патогенов в организм человека воздушно-капельный путем, в результате заражения возбудителями через воду, продукты питания, насекомых и животных).

(краткое описание основных угроз совершения террористического акта на объекте (территории)

(возможность размещения на объекте (территории) взрывных устройств, захват заложников из числа работников, обучающихся иных лиц, находящихся на объекте (территории), наличие рисков химического, биологического и радиационного заражения (загрязнения)

2. Вероятные последствия совершения террористического акта на объекте (территории)

Сценарий террористического акта с захватом заложников в здании детского сада
Предполагаемое количество заложников в здании детского сада определяется максимальным количеством людей (административный персонал, посетители, воспитанники), находящихся в том или ином помещении

Средняя и максимальная посещаемость объекта

Средняя посещаемость в будни	52 человек
Максимальная посещаемость в будни	52 человек
Средняя посещаемость в выходные дни	2 человека
Максимальная посещаемость в выходные дни	2 человека

Взрыв взрывчатых веществ в помещениях

Взрыв 5 кг конденсированного взрывчатого вещества в здании

Значение показателя	Избыточное давление, кПа	Радиус зоны, м
Полное разрушение зданий	100	5,61
50-процентное разрушение зданий	53	7,74
Средние повреждения зданий	28	11,12
Персонал, посетители получают серьезные повреждения с возможным летальным исходом в результате поражения осколками, развалинами здания, горящими предметами и т. п. Имеется 10-процентная вероятность разрыва барабанных перепонок	24	12,22
Возможна временная потеря слуха или травмы в результате вторичных эффектов взрывной волны, таких как обрушение зданий, и третичного эффекта переноса тела	16	15,92
Умеренные повреждения зданий (повреждение внутренних перегородок, рам и т. п.)	12	19,46

Малые повреждения (разбита часть остекления)	3	59,9
--	---	------

Взрыв 10 кг конденсированного взрывчатого вещества в здании

Значение показателя	Избыточное давление, кПа	Радиус зоны, м
Полное разрушение зданий	100	7,07
50-процентное разрушение зданий	53	9,75
Средние повреждения зданий	28	14,01
Персонал, посетители получают серьезные повреждения с возможным летальным исходом в результате поражения осколками, развалинами здания, горящими предметами и т. п. Имеется 10-процентная вероятность разрыва барабанных перепонки	24	15,4
Возможна временная потеря слуха или травмы в результате вторичных эффектов взрывной волны, таких как обрушение зданий, и третичного эффекта переноса тела	16	20,05
Умеренные повреждения зданий (повреждение внутренних перегородок, рам и т. п.)	12	24,52
Малые повреждения (разбита часть остекления)	3	75,47

Взрыв взрывчатых веществ в автомобиле вблизи здания

Взрыв 50 кг конденсированного взрывчатого вещества

Значение показателя	Избыточное давление, кПа	Радиус зоны, м
Полное разрушение зданий	100	10,13
50-процентное разрушение зданий	53	14,08
Средние повреждения зданий	28	20,44
Посетители, персонал получают серьезные повреждения с возможным летальным исходом в результате поражения осколками, развалинами здания, горящими предметами и т. п. Имеется 10-процентная вероятность разрыва барабанных перепонки	24	22,54
Возможна временная потеря слуха или травмы в результате вторичных эффектов взрывной волны, таких как обрушение зданий, и третичного эффекта переноса тела	16	29,58
Умеренные повреждения зданий (повреждение	12	36,38

внутренних перегородок, рам и т. п.)		
Малые повреждения (разбита часть остекления)	3	114,69

Взрыв 100 кг конденсированного взрывчатого вещества

Значение показателя	Избыточное давление, кПа	Радиус зоны, м
Полное разрушение зданий	100	12,76
50-процентное разрушение зданий	53	17,74
Средние повреждения зданий	28	25,76
Посетители, персонал получают серьезные повреждения с возможным летальным исходом в результате поражения осколками, развалинами здания, горящими предметами и т. п. Имеется 10-процентная вероятность разрыва барабанных перепонок	24	28,4
Возможна временная потеря слуха или травмы в результате вторичных эффектов взрывной волны, таких как обрушение зданий, и третичного эффекта переноса тела	16	37,27
Умеренные повреждения зданий (повреждение внутренних перегородок, рам и т. п.)	12	45,84
Малые повреждения (разбита часть остекления)	3	144,5

(площадь возможной зоны разрушения (заражения) в случае совершения террористического акта (кв. метров), иные ситуации в результате совершения террористического акта)

V. Оценка последствий совершения террористического акта на объекте (территории)

Возможное количество пострадавших на объекте – до 50 чел.

VI. Силы и средства, привлекаемые для обеспечения антитеррористической защищенности объекта (территории)

1. Силы, привлекаемые для обеспечения антитеррористической защищенности объекта (территории)

Охрана осуществляется в дневное время с 7-00 до 17-30 сотрудниками ДООУ введен пропускной режим, с 19-00 до 7-00 в ночное и выходные дни сторожами.

Имеется кнопка экстренного вызова полиции, выведенной на пульт вневедомственной охраны.

Кроме того, для обеспечения антитеррористической защищенности объекта привлекаются следующие силы.

№ п/п	Наименование привлекаемых сил	Место дислокации	Телефон	Количество привлекаемых сил
1	МО МВД России «Краснобаковский»	р.п. Красные Баки ул.Нижегородская д. 71	8(83156) 2- 15-60 дежурная часть, 102, 02	1–2 экипажа (4человек)
2	Семеновский ОВО – филиал ФГКУ УВО ВНГ России по Нижегородской области	Г.Семенов ул.Ф.Революции д.1	8(83162)5- 28-03, 5-10- 05, 2-17-55	2 человек
3	Отделение в г. Бор УФСБ РФ по Нижегородской области,	Г. Бор ул. Малая Покровская д.1	8 (83159) 2- 25-08, 2-28- 01	2 человека
4	141 ПЧС ФГКУ «28 отряд Федеральной противопожарной службы» по Нижегородской области	р.п. Красные Баки ул. Свердлова д. 75	8(83156)2- 11-99, 101, 01	4 человека
5	Единая дежурно-диспетчерская служба Краснобаковского района	р.п. Красные Баки ул. Свободы	8(83162) 2- 22-12	1–2 человека

2. Средства, привлекаемые для обеспечения антитеррористической защищенности объекта (территории)

Обеспеченность охраны:

Средства, привлекаемые для обеспечения антитеррористической защищенности объекта: пожарная сигнализация, кнопка экстренного вызова полиции.

Кроме того, для обеспечения антитеррористической защищенности объекта привлекаются следующие средства.

№ п/п	Наименование привлекаемых сил	Место дислокации	Телефон	Количество привлекаемых сил
1	МО МВД России «Краснобаковский»	р.п. Красные Баки ул.Нижегородская д.71	8(83156) 2- 15-60 дежурная часть, 102, 02	2 патрульных автомоснощен по штату
2	Семеновский ОВО –	Г.Семенов	8(83162)5-	1 автомобиля,

	<i>филиал ФГКУ УВО ВНГ России по Нижегородской области</i>	<i>ул. Ф. Революции д.1</i>	<i>28-03, 5-10- 05, 2-17-55</i>	<i>оснащение по штату</i>
3	<i>Отделение в г. Бор УФСБ РФ по Нижегородской области,</i>	<i>Г. Бор ул. Малая Покровская д.1</i>	<i>8 (83159) 2- 25-08, 2-28- 01</i>	<i>1 автомобиля, оснащение по штату</i>
4	<i>141 ПЧС ФГКУ «28 отряд Федеральной противопожарной службы» по Нижегородской области</i>	<i>р.п. Красные Баки ул. Свердлова д. 75</i>	<i>8(83156)2- 11-99, 101, 01</i>	<i>1 АЦ автомобиль, оснащение по штату</i>
5	<i>Единая дежурно- диспетчерская служба Краснобаковского района</i>	<i>р.п. Красные Баки ул. Свободы</i>	<i>8(83162) 2- 22-12</i>	

VII. Меры по инженерно-технической, физической защите и пожарной безопасности объекта (территории)

1. Меры по инженерно-технической защите объекта (территории):

а) объектовые системы оповещения в здании установлено каналобразующее оборудование по выводу сигнала АПС на пульт диспетчера ПЧ ПАК «Стрелец-Мониторинг». «Тандем» – 2 М станция объектовая исп. 2 СПНК 425624.012 ПС антенна вынесена СМ 146

(наличие, марка, характеристика)

б) наличие резервных источников электроснабжения, систем связи электроснабжения – отсутствуют

(количество, характеристика)

в) наличие технических систем обнаружения несанкционированного проникновения на объект (территорию) – отсутствуют

(марка, количество)

г) наличие стационарных и ручных металлоискателей – Имеется Сфинкс -1шт.

(марка, количество)

д) система наружного освещения: освещение объекта осуществляется -4 настенными светильниками РКУ – 0,2-125 с закрытыми плафонами на высоте 3 метра напряжение сети 220В по южной стороне здания 2 прожектор светодиодный СДО 0,6- 50 В на высоте 3 метра напряжение сети 220В по северной стороне здания и 1 прожектор светодиодный СДО 0,6- 30 Ват. напряжение сети 220В над входом в здание и 1 прожектор светодиодный СДО 0,6- 60 ,над запасным выходом из здания. И по 1 прожектор светодиодный СДО 0,6- 30 над входом в пищеблок и котельную.

(марка, количество)

е) наличие системы видеонаблюдения – отсутствуют

2. Меры по физической защите объекта (территории):

а) количество контрольно-пропускных пунктов (для прохода людей и проезда транспортных средств) КПП отсутствуют; 2 деревянные калитки оборудованы запорными устройствами.

б) количество эвакуационных выходов (для выхода людей и выезда транспортных средств) 2 входа(выхода) 2 калитки

в) наличие на объекте (территории) электронной системы пропуска отсутствует
(тип установленного оборудования)

г) физическая охрана объекта (территории)

– в дневное время сотрудниками ДОУ,

– в ночное и выходные дни сторожами,

(организация, осуществляющая охранные мероприятия, количество постов(человек))

3. Наличие систем противопожарной защиты и первичных средств пожаротушения объекта (территории):

а) наличие автоматической пожарной сигнализации имеется

Прибор приемно-контрольной охранно-пожарной АПС «Гранит -8»
(характеристика)

б) наличие системы внутреннего противопожарного водопровода отсутствует
(характеристика)

в) наличие автоматической системы пожаротушения отсутствует
(тип, марка)

г) наличие системы оповещения и управления эвакуацией при пожаре: установлены средства обнаружения пожара – извещатели (ДИП -12 шт, ИП -14 шт); извещатели пожарные радио канальные ручные ИПР- 4 шт; сетевые табло «ВЫХОД» - 4 шт, установленные над основными и запасными выходами; планы эвакуации. Звуковой оповещатель – 3 шт. (СОУЭ - 2го типа)
(тип, марка)

д) наличие первичных средств пожаротушения (огнетушителей):

- в каждой комнате расположено не менее двух огнетушителей порошковый ОП-4 (з)-АВСЕ(8 шт) расстояние от возможного очага пожара не превышает 20 м.
(характеристика)

VIII. Выводы и рекомендации

а) Частично соответствует способности противостоять попыткам совершения террористических актов и иных противоправных действий

(выводы о надежности охраны и способности противостоять попыткам совершения террористических актов и иных противоправных действий)

б) - установить Систему контроля удаленного доступа (домофон), - срок до 31.12.2022г

-установка системы видеонаблюдения по периметру со сроком хранения не менее 30 суток срок 31.12.2024г.

- привести ограждение в соответствие высотой не менее 1.8 метра(металлическое высотой не менее 1.8) срок 31.12.2024

(первоочередные, неотложные мероприятия, направленные на обеспечение антитеррористической защищенности, устранение выявленных недостатков)

**IX. Дополнительные сведения с учетом особенностей объекта (территории)
(при наличии)**

Отсутствуют

(наличие локальных зон безопасности)

Отсутствуют

(другие сведения)

Приложение:

1. Привязка к местности план - схема
2. Поэтажный план (схема) объекта (территории) с обозначением критических элементов объекта.
3. План (схема) охраны объекта (территории) с указанием инженерно-технических средств охраны.
4. Акт обследования и категорирования объекта (территории).

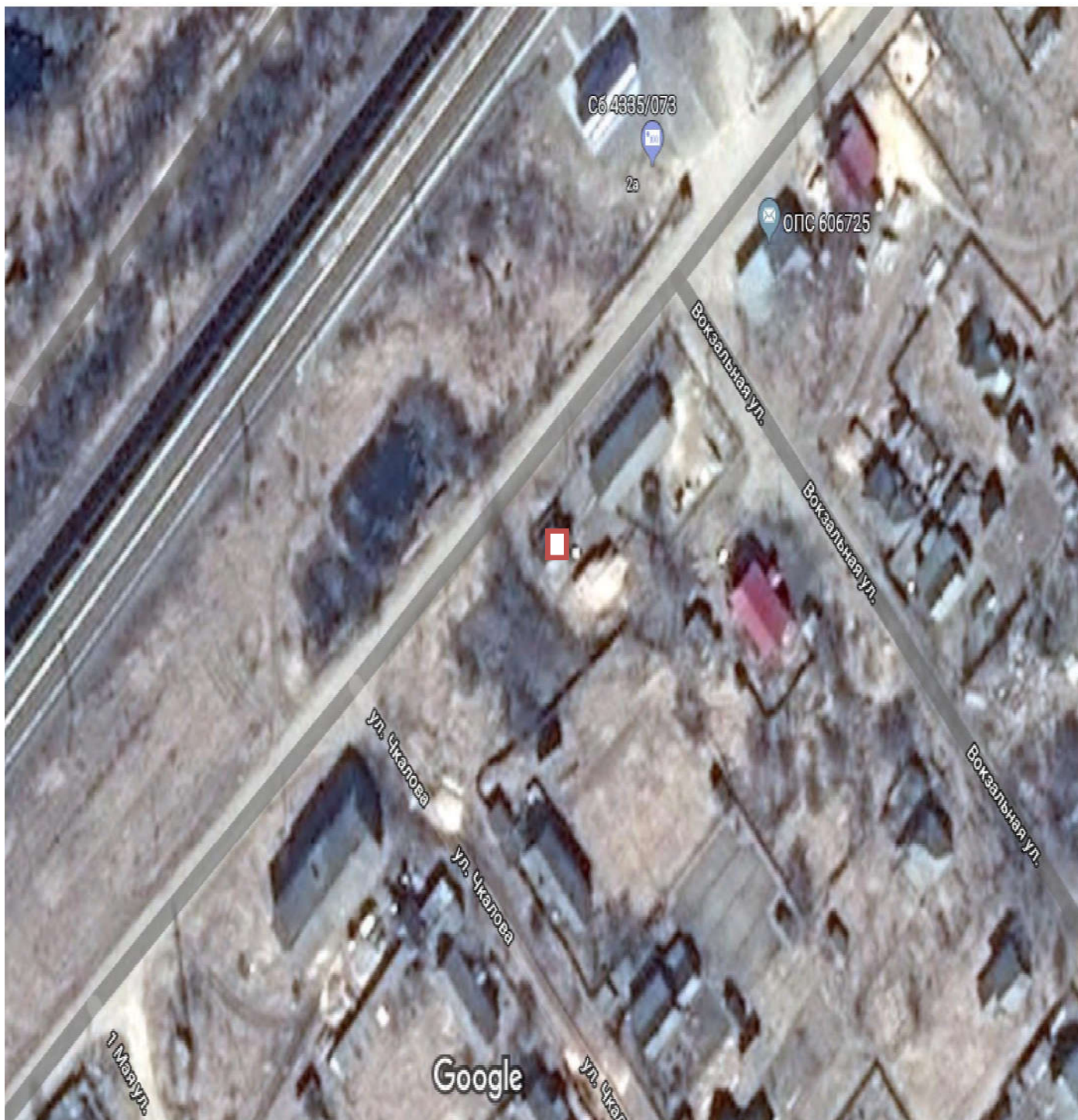
Руководитель объекта (территории) _____ Н.Н. Прусакова
(подпись) (инициалы, фамилия)

Паспорт безопасности актуализирован " __ " _____ 20__ г.

Причина актуализации: _____

Руководитель объекта (территории) _____ Н.Н.Прусакова
(подпись) (инициалы, фамилия)

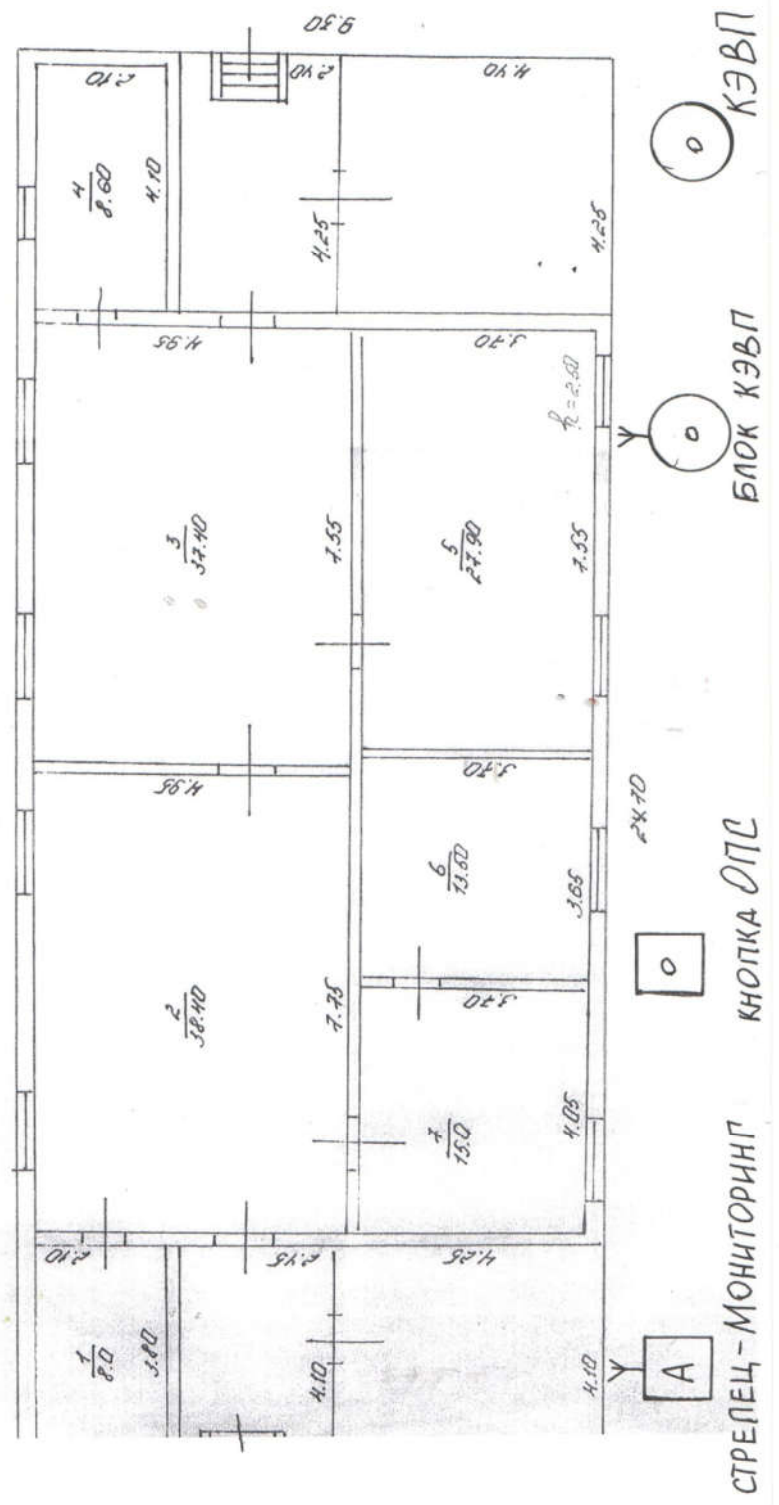
План схема объекта с выделением критических элементов



критический элемент кухня совмещенная с котельной.

Приложение №2
План (схема) охраны объекта (территории) с указанием контрольно-пропускных пунктов, постов охраны, инженерно-технических средств охраны в МАДОУ детский сад «Аленушка» п.Шеманиха.

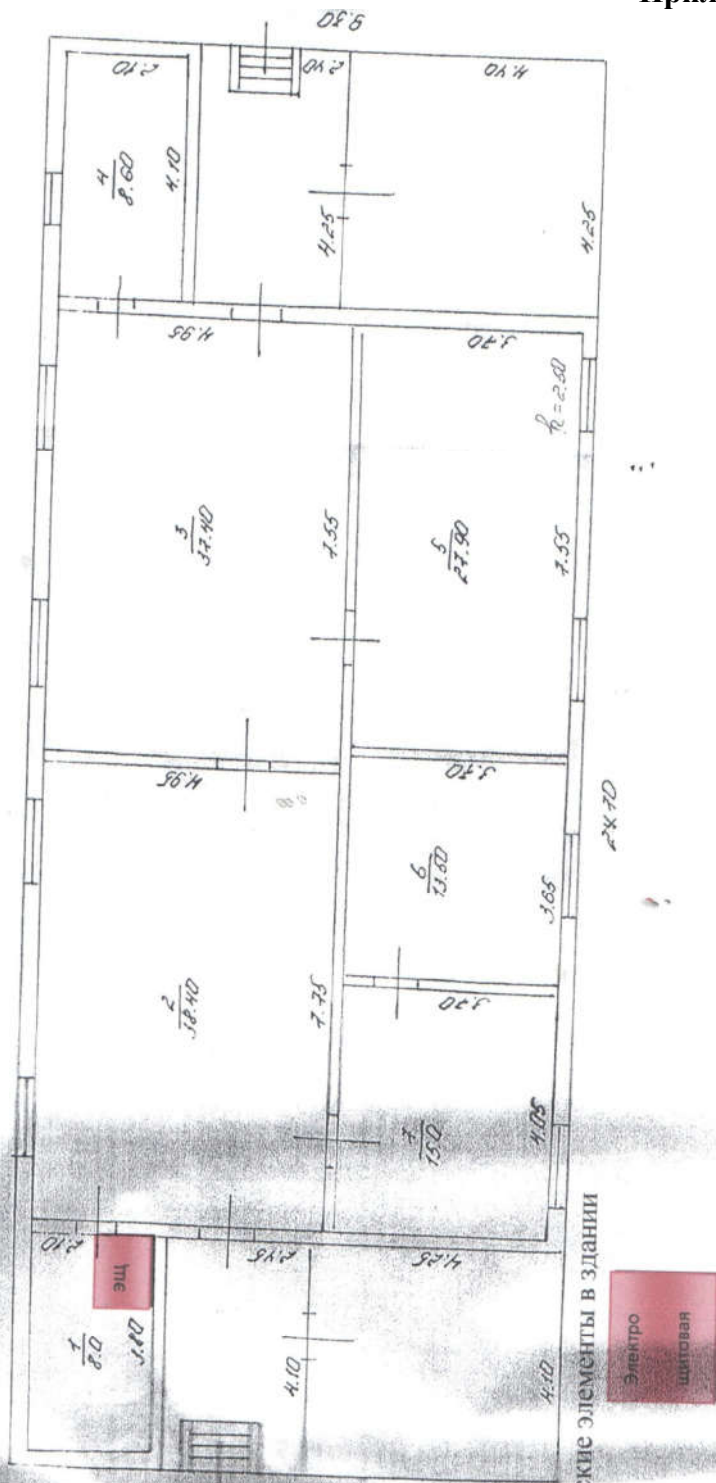
ПЛАН 159 СТАЖА SUR A
M 1:100



Приложение

ПЛАН 100 СТАЖА АИИ А

План (схема) объекта(территории) с обозначением потенциально опасных участков и критических элементов объекта (территории) в МАДОУ детский сад «Аленушка» п.Шеманиха.



Критические элементы в здании

АКТ ОБСЛЕДОВАНИЯ И КАТЕГОРИРОВАНИЯ

Муниципальное автономное дошкольное образовательное учреждение детский сад
«Аленушка» п.Шеманиха
(МАДОУ детский сад «Аленушка» п.Шеманиха)

Состав межведомственной комиссии по обследованию и категорированию:

Председатель комиссии:

Председатель комиссии: Прусакова Н.Н. - заведующий МАДОУ детским садом «Аленушка» п.Шеманиха;

Члены комиссии:

- Корыталова В.А. воспитатель МАДОУ детского сада «Аленушка» п.Шеманиха;
- Филин А.Ю. – сотрудник УФСБ России по Нижегородской области.
- Шамов Д.А. - начальник ПЦО Семеновского ОВО - филиала ФГКУ УВО ВНГ России по Нижегородской области капитан полиции (по согласованию).
- Листаров Д.Е. - начальник ОНД и ПР по Краснобаковскому району УНД и ПР ГУ МЧС России по Нижегородской области (по согласованию);

Основание: требование Постановления Правительства Российской Федерации от 02.08.2019г. №1006 «Об утверждении требований к антитеррористической защищенности объектов (территорий) Министерства просвещения РФ и объектов (территорий), относящихся к сфере деятельности Министерства просвещения Российской Федерации, и формы паспорта безопасности этих объектов (территорий)» с изменениями на 05.03.2022г;

Приказ заведующего МАДОУ детский сад «Аленушка» п. Шеманиха от 01.04.2022 №20 «Об обследовании и категорировании разработке паспорта безопасности объекта (территории)»

Межведомственная комиссия по обследованию и категорированию объекта (территории) в период с 11.04.2022г. по 11.05.2022г. провела изучение исходных данных, обследование вышеуказанного объекта (территории) и установила следующее.

I. РЕЗУЛЬТАТЫ ОБСЛЕДОВАНИЯ

1. Общие сведения об объекте

1.1. Адрес места расположения: 606725 Нижегородская область, Краснобаковский район, п.Шеманиха, ул. Вокзальная, д.3 тел. (831)56 2-51-45
Mdou.Alenushka@yandex.ru

1.2. Информация о правообладателе объекта: Муниципальное автономное дошкольное образовательное учреждение детский сад «Аленушка» п.Шеманиха, Прусакова Н.Н. заведующий, р.т. (831)56 2-51-45

1.3. Краткая характеристика объекта:

ДОУ находится в центре поселка Шеманиха. Расположен на отдельной территории, огражденной сеткой Рабица забором высотой 1,6метра. Территория объекта представляет ровную горизонтальную площадку Вход на территорию объекта осуществляется с улицы Вокзальная, через деревянную калитку, оборудованную навесным замком. Так же имеются запасной выход с территории объекта. Калитка запасного выхода расположена с левой стороны ограждения. На территории расположены следующие здания:

- здание детского сада. В здании имеется подвальное помещение. Основной вход в здание осуществляется через одностворчатые деревянные двери, оборудованные навесным замком. Вход расположен со стороны ул. Вокзальная. Так же имеются 1 запасной выход из здания детского сада. Выход расположен с противоположной стороны здания. Выход оборудован одностворчатыми деревянными дверьми, запирающиеся на навесной замок со внутренним запором. По периметру здания расположены оконные пространства. Часть окон выполнены в виде деревянных конструкций, имеющих обычное остекление. Остальные выполнены из металлопластиковых конструкций имеют остекление – стеклопакет. Все открывающиеся элементы окон снабжены стандартной фурнитурой.

На территории детского сада расположено совмещенное здание котельной и пищеблока, площадью 30 кв.м, кирпичное котельная и площадью 30 кв.м, деревянное пищеблок, 1 этажное. Здание котельной имеет 1 двери, одностворчатые, деревянные, оборудованные навесным и врезным замками. Пищеблок имеет 1 двери одностворчатые, деревянные, оборудованные навесным замком.

1.4. Основное функциональное назначение объекта: реализация основных образовательных программ дошкольного образования

1.5. Режим работы (функционирования) объекта: с 7:00 до 17:30. Выходные дни: суббота, воскресенье, нерабочие и праздничные дни.

1.6. Прилегающие объекты к объекту: жилые дома, почта, магазин, железная дорога

1.7. Наличие рядом с объектом критических элементов и потенциально опасных участков: автомобильная дорога (10 метров), железная дорога (50 метров)

1.8. Расчетное количество возможного одновременного пребывания людей -50 человек.

1.9. Занимаемая площадь/протяженность периметра 148,8 кв.м./173метр

Раздел 2. Организация охраны объекта техническими средствами:

2.1. Система (системы) видеонаблюдения отсутствует

2.1.1. Информация о собственнике системы видеонаблюдения - нет

2.1.2. Количество видеокамер 0, из них находится в исправном состоянии 0

2.1.3. Видеоизображение в онлайн-режиме выводится нет

2.1.4. Хранение видеoinформации нет

- 2.1.5. Срок хранения видеoinформации составляет нет
- 2.1.6. Зона охвата видеонаблюдения нет
- 2.2. Система оповещения и управления эвакуацией имеется.
- 2.2.1. Краткая характеристика: в здании ДООУ установлено каналобразующее оборудование АПС на пульте ПЧ-ПАК «Стрелец-мониторинг».
- 2.3. Система освещения имеется.
- 2.3.1. Краткая характеристика: по периметру здания установлены 7 уличных светильника.
- 2.3.2. Достаточность освещения объекта достаточное.
- 2.4. Система экстренного вызова полиции имеется.
- 2.4.1. Система экстренного вызова полиции находится в рабочем состоянии.
- 2.4.2. Количество кнопок экстренного вызова полиции одна кнопка и 2 два брелка.
- 2.5.3. Сигнал тревоги выводится на пульт дежурного ПЦО Семеновского ОВО-филиала ФГКУ УВО ВНГ России по Нижегородской области.
- 2.5.4. Техническое обслуживание средств сигнализации осуществляет ООО «РОСТ - ТСО» Договор №808 от 30.12.2020
- 2.6. Охранная сигнализация не требуется
- 2.7. Пожарная сигнализация имеется.
- 2.7.1. Техническое обслуживание средств сигнализации осуществляет ООО «ПОЖЭЛЕКТРОСЕРВИС» Договор №10-п1 от 30.12.2021
Услуги по эксплуатационно-техническому обслуживанию системы передачи извещений о пожаре осуществляет ИП «Союз Гарант», Договор № 141-86/22-СТ от 01.01.2022 года .
- 2.8. Средства телефонной связи имеются.
- 2.8.1. Количество телефонов с функцией автоматического определения номера нет.
- 2.9. Средства радиосвязи не требуются.
- 2.10. Ограждение объекта имеется.
- 2.10.1. Общая протяженность периметра, подлежащего ограждению 173метр.
- 2.10.2. Краткая характеристика и состояние ограждения сетка Рабица в удовлетворительном состоянии, высотой 1.6 метра
- 2.11. Наличие иных инженерно-технических средств охраны отсутствуют

Раздел 3. Организация физической охраны:

- 3.1. Физическая охрана объекта осуществляется.
- 3.1.1. Физическая охрана осуществляется в дневное время техническим персоналом, в ночное и выходные дни сторожами.

3.1.2. Режим осуществления физической охраны техническим персоналом ежедневно с 07:00 – 17:30, сторожами в ночное с 19.00 до 07.00.

3.1.3. Пропускной режим обеспечивается.

3.1.4. Количество постов охраны (контрольно-пропускных пунктов, вахт) 1 входные двери

3.1.5. Периодический инструктаж сотрудников охраны о порядке несения службы, действиям в кризисных и чрезвычайных ситуациях, изучение функциональных обязанностей, инструкций проводится.

3.2. Обеспеченность сотрудников охраны:

3.2.1. Служебным оружием и боеприпасами не требуется.

3.2.2. Специальными средствами не требуется.

3.2.3. Служебным транспортом не требуется.

Раздел 4. Мероприятия по обеспечению безопасности и антитеррористической защищенности объекта:

4.1. Назначение должностного лица, ответственного за выполнение мероприятий по обеспечению антитеррористической защищенности объекта - назначена ответственным лицом заведующий, приказ от 11.01.2022г. №1 «Об организации режима антитеррористической безопасности в 2022 году»

4.2. Наличие документов по вопросам обеспечения безопасности и антитеррористической защищенности объекта:

4.2.1. Паспорт безопасности паспорт от 30.03.19г., подлежит переработке

4.2.2. Функциональные обязанности лица, ответственного за выполнение мероприятий по обеспечению безопасности и антитеррористической защищенности объекта имеются, приказ от 11.01.2022г. № 2

4.2.3. Распорядительный документ об осуществлении пропускного и внутриобъектного режима имеется, приказ «Об организации пропускного режима» от 26.01.2022г. №8

4.2.4. Инструкции по действиям персонала объекта в случае угрозы совершения или совершения террористического акта (с листами ознакомления и перечнем телефонов правоохранительных органов) имеется, приказ от 03.02.2022г. № 11.

4.2.5. Список телефонов правоохранительных органов, органов безопасности и аварийно-спасательных служб для их информирования при обнаружении взрывного устройства, получении сообщения о закладке взрывного устройства, возникновении угрозы или совершении террористического акта имеется.

4.4. Проведение учений и тренировок с персоналом и охраной объекта по практической отработке действий в различных чрезвычайных ситуациях проводятся.

4.4.1. Периодичность проведения учений/тренировок 1 раз в квартал.

4.4.2. Последнее учение (тренировка) проведено 26.01.2022г. «Совершенствование навыков по быстрой и правильной эвакуации из здания школы при пожаре и других ЧС».

4.5. Ранее комиссионное обследование антитеррористической защищенности объекта проведено с 03.10 2019 года по 03.11.2019 года:

Раздел 5. Результаты расчета количества людей путем проведения мониторинга одновременного пребывания и (или) передвижения людей на территории объекта в течение 3 дней, включая рабочие и выходные (праздничные) дни:

Возможное кол-во на объекте – до 50 чел.

Раздел 6. Выводы и предложения межведомственной комиссии:

6.1. По результатам обследования МАДОУ детский сад «Аленушка» п.Шеманиха присвоена четвертой категории объекта (территории).

6.2. Выводы о надежности охраны объекта и рекомендации по укреплению его антитеррористической защищенности:

а) частично соответствует способности противостоять попыткам совершения террористических актов и иных противоправных действий

б) - установить Систему контроля удаленного доступа (домофон), - срок до 31.12.2022г

- установка системы видеонаблюдения по периметру со сроком хранения не менее 30 суток срок 31.12.2024г.

- привести ограждение в соответствие высотой не менее 1,8 метра(металлическое высотой не менее 1.8) срок 31.12.2024

(выводы о надежности охраны и способности противостоять попыткам совершения террористических актов и иных противоправных действий)

Члены комиссии:

Воспитатель МАДОУ д/с «Аленушка»

п.Шеманиха

_____ В.А. Корыпалова

Сотрудник УФСБ России

по Нижегородской обл.

_____ А.Ю.Филин

Начальник ПЦО Семеновского ОВО –

филиала ФГКУ УВО ВНГ России

по Нижегородской области

_____ Д.А.Шамов

Начальник ОНД и ПР по

Краснобаковскому району

УНД и ПР ГУ МЧС России по

Нижегородской области

_____ Д.Е. Листаров